



Taaste- ja vastupidavusrahastu reformi „Ettevõtete rohepööre“ investering 1  
„Roheuskused ettevõtete rohepöörde toetamiseks“

## Ülevaade toidutootmist ja -tööstust mõjutavatest rohepöörde regulatsioonidest ja rohepöörde mõistetest

Tallinn 2023



Käesolev ülevaade toidutootmist ja -tööstust mõjutavatest rohepöörde regulatsioonidest ja rohepöörde mõistetest on koostatud osana Taaste- ja vastupidavusraha reformi „Ettevõtete rohepööre“ investeering 1 „Roheoskused ettevõtete rohepöörde toetamiseks“.

Projekti eesmärk on rohepöörde elluviimiseks ettevõtluses paindlike ja tööturu arendusvajadusi arvestavate õppimisvõimaluste loomine ning õppe pakkumine. Tegevuse käigus toetatakse roheoskuste õpetamisega seotud õppesisu ajakohastamist kõrg- ja kutsehariduses, täiend- ja ümberõpet roheoskuste arendamiseks, et valmistada ette laiemate rohemajandust puudutavate teadmiste ja oskustega tööjõudu uute tehnoloogiate ja lähenemisviiside kasutuselevõtuks, samuti kutsestandardite ja oskusprofiilide ajakohastamist või vajadusel uute loomist ning kutseõpetajate-õppejõudude täienduskoolitust.

Käesoleva ülevaate eesmärk oli kaardistada ja analüüsida toidutootmise ja -tööstuse valdkonda puudutavate rohepöördega seotud olemasolevaid ja väljatöötamisel olevaid regulatsioone.

Aruande koostas konsortsiumi „Toiduainete töötlemine“ partnerid Eesti Toiduainetööstuse Liit, Eesti Trüki- ja Pakenditööstuse Liit ja Eesti Põllumajandus-Kaubanduskoda.



## Sisukord

Sissejuhatus .....	4
1. Pakendite ja pakendijäätmete ringmajandus.....	6
2. Roheväited – tarbijate võimestamine .....	10
3. Toidukadude vähendamine.....	14
4. Energiatõhus tootmine.....	15
5. Digipööre – automatiseerimine ja digitaliseerimine .....	16
6. Tootearendus, innovatsioon ja teaduskoostöö.....	17
7. Kestlikkusaruandlus ESG.....	17
PÕHIMÕISTED: .....	19

## Sissejuhatus

Euroopa Komisjon on seadnud eesmärgiks muuta Euroopa esimeseks kliimaneutraalseks maailmajaoks aastaks 2050, mis tähendab vähendada kasvuhoonegaaside heidet, investeerida rohetehnoloogiatesse ja kaitsta looduskeskkonda. Selle teekonna oluline vaheetapp on sõnastatud dokumendis Eesmärk 55, mille eesmärgiks on vähendada 55% kasvuhoonegaaside heidet aastaks 2030, võrreldes aastaga 1990. Eesmärk 55 koosneb järgmistest osadest, millest toidutööstust puudutab eelkõige Ringmajanduse tegevuskava, rohkemal või vähemal määral aga kõik muud selle paketi komponendid. Rohepöörde läbiviimisel kannab tööstus võtmerolli. Rohepöörde üldist suunda määravateks raamdokumentideks on Pariisi kokkuleppe, EL Rohelepe ning EL Nullsaaste tegevuskava. Alloleval joonisel on esitatud Eesmärk 55 osad (joonis 1).



**Joonis 1. Eesmärk 55 osad**

Toidusüsteemi osakaal moodustab maailma kasvuhoonegaaside heitest oluline 30%. Samuti kulutab see märkimisväärselt vett, mõjutab metsade raadamist ning mullastiku seisundi halvenemist.

Toidutööstuse tulevikku mõjutab kõige vahetumalt EL Talust taldrikule (F2F) strateegia. Sellele lisanduvad muud keskkonnamõju vähendamise regulatsioonid, mis on seotud pakendite disaini, korduskasutuse ning pakendijäätmete ringlussevõttuga, õhuheite ja heitvee kvaliteedi parandamise, ökodisaini ja -innovatsiooni, rohevädete ja tooteinfo esitamise, tarbijate võimendamise, jäätmemajanduse tõhustamise, toidukadude vähendamise, saastevaba tootmise, süsinikukvootide kaubanduse, kliimaneutraalse energia ning transpordiga.



Talust taldrikule strateegia eesmärgiks on üleminek jätkusuutlikule toidutootmise süsteemile, mis oleks:

- neutraalse või positiivse keskkonnamõjuga,
- aitaks kliimamuutust leevendada ja sellega kohaneda,
- tagasi pöörata elurikkuse kadu,
- tagaks toidu varustuskindluse, toitva ja tervisliku toidulaua, kindlustaks igale inimesele piisava juurdepääsu ohutule, toitvale ja jätkusuutlikule toidutoodangule,
- säilitaks toidu kättesaadavuse tagades samal ajal toidutootjate õiglasemad tulud, parandaks EL tootjate konkurentsivõimet ja aitaks kaasa õiglasele kaubandusele,
- vähendada toidupettusi,
- parandada loomade heaolu.

Talust taldrikule strateegia osad on jätkusuutlik põllumajandus, toidutööstus, kaubandus ja tarbimine ning toidukadude vähendamine. Talust taldrikule strateegia eesmärgid jätkusuutlikule põllumajandusele on 2030. aastaks järgmised:

- 50% vähem keemilisi ning kõrge riskiga pestitsiide,
- 20% vähem väetisi aastaks,
- 50% vähem antibiootikume nii loomakasvatuses kui vesiviljeluses,
- 25% mahetoodangu osakaal,
- vähemalt 10% põllumajandusmaa kaetus mitmekesiste maastikelementidega.

Suur osa Rohepöörde suunda määravatest EL direktiividest, nagu ka Eesti vastav siseriiklik seadusandlus on üldiselt veel väljatöötamise faasis. Kuigi põhiosas on arengueesmärgid kokku lepitud, siis võivad nii regulatsioonide sisu kui numbrilised eesmärgid veel mõnevõrra muutuda.

Väljatöötamise faasis on ka põllumajanduse ja toidutööstuse teekaart säilenõtkle, jätkusuutliku ja digitaalse ökosüsteemi saavutamiseks (*Transition pathway for a more resilient, sustainable and digital agri-food ecosystem*).

Rohepöörde elluviimisel on oma roll ka vabatahtlikel algatustel, näiteks EL tegevusjuhistel vastutustundlike äri ja turunduse praktikate kohta (*EU Code of Conduct for Responsible Food Business and Marketing Practices*).

Kaudselt suunavad toiduainetööstust kestlikuma tegevusmudeli poole veel põllumajandusliku esmatootmise Rohepöörde regulatsioonid, need on maakasutuse (LULCF), väetiste ning taimekaitsevahendite, mahetootmise, elurikkuse, pinnasaaste ja mullaseisundi kohta.

Toidutööstuse moodustavad toidutootmise väärtusahela keskmes asuvad ettevõtted. Väärtusahela esimese lüli, ehk põllumajandusliku esmatootmise jaoks on kehtestamisel ja kehtestatud rida regulatsioone, mida käesolevas töös täpsemalt ei vaadelda. Samuti jäetakse vaatluse alt välja toidutööstusele järgnevad väärtusahela osad, nagu jaotuslogistika, hulgi- ja jaekaubandus, mille keskkonnamõju vähendamiseks rakenduvad eraldi regulatsioonid.

Äriühingutele rakendub nende keskkonna- ja sotsiaalse mõju hindamiseks uus kestlikkusaruande nõue, vastavalt ESRS standardile.

Rohepööret toetavate tegevuste hulka on liigitatud ka tootmise digitaliseerimine, automatiseerimine ja teatud ulatuses ka digitaalse tootepassi juurutamine.



Toidutööstuse valdkonnas tegutseb arvukalt mikro-, väike- ning ka keskmise suurusega ettevõtteid, kelle võimekus läbi viia rohepöördega kohanemise investeeringuid on tagasihoidlik. Seetõttu on ettevõtete seisukohast väga olulised ka Rohepöördega kohandumise toetusmeetmed, näiteks ressursitõhususe meede jms, koolitused ja vastava info kättesaadavus.

Roheteema kontseptsioonide õpetamine on keeruline ülesanne. Uuringud on näidanud, et peamisteks takistusteks on roheteemade multidistsiplinaarsus, väärarusaamad, õpetajate töökoormus ning asjaolu, et jätkusuutlikkust ei peeta põhiküsimuseks. Samuti ei ole paljud õpetajad roheteemade kontseptsioonidega tuttavad, lisaks ei ole enamik neist teadlikud roheteema tähtsusest kindlates valdkondades (*Taltech*). Rohepöörde edukas elluviimine vajab pädevate spetsialistide ettevalmistust: vajaliku väljaõppega inimeste nappus on Eestis pudelikaelaks pea kõikides võtmevaldkondades. Roheteemade õpetamise eesmärk on suurendada teadlikkust rohetemaatikast, arendada kriitilist mõtlemist ning leida lahendusi kestlikuma tööstuse ja rohelisema eluviisi jaoks (*Taltech*).

Kestlikkuse teemade mõistmise muudab keerukaks arvamuste ja hinnangute paljusus. Rohe- ja kliimateemasid kajastatakse meedias palju, kuid keskkonnapoliitika kujundajate, ametnike, aktivistide ning huvirühmade seisukohad võivad olla väga erinevad. Vastukäiv info võib nii tavakodaniku kui ettevõtja jaoks muuta keskkonnanahoidlike valikute ja otsuste tegemise liiga keeruliseks.

Ettevõtte seisukohast on toote, teenuse või protsessi keskkonnamõju kõige otstarbekam hinnata kasutades elutsükli analüüsi meetodit (ing. k. *Life Cycle Analysis ehk LCA*). Elutsükli analüüs arvestab toote tervikliku keskkonnamõjuga kõigis selle etappides alates toorme kaevandamisest, transpordist, tootmisest, jaotuslogistikast, tarbimisest ja kuni tarbimisjärgse jäätme muutmiseni. See analüüs võimaldab otsustajatel valida keskkonna seisukohast kõige väiksema kumulatiivse mõjuga tooteid ja teenuseid. Elutsükli analüüsi meetodikaid on kirjeldatud ISO 14000 standarditega.

Elutsükli analüüsi tähtsus kasvab tulevikus senisest olulisemaks seoses Roheväidete direktiiviga, mis kehtestab uued reeglid nii keskkonnaväidete kui keskkonnamärgiste tõendamise kohta.

## 1. Pakendite ja pakendijäätmete ringmajandus

Praktiliselt kõik tänapäeval müüdavad tooted on ühel või teisel kujul pakendatud. Rõhuv enamus pakendeid on disainitud ühekordseks kasutuseks, millest suur osa leiab tarbimise järgselt tee prügimäele või põletustehastesse. Pakendite korduva kasutamise ja materjalina ringlussevõtu osakaal küll kasvab, kuid erinevate takistuste tõttu jääb see veel suhteliselt tagasihoidlikuks. Pakendite tootmine on üks peamisi esmase tooraine kasutusvaldkondi Euroopas, 40% ELis kasutatavast plastist ja 50% paberist kulub pakendite valmistamiseks. Ilma meetmete rakendamiseta suureneks ELis pakendijäätmete hulk aastaks 2030 veel 19% ja plastpakendijäätmete kogus lausa 46% (Euroopa Komisjon).

Direktiiv 94/62/EÜ pakendite ja pakendijäätmete kohta<sup>1</sup> hõlmab kõiki Euroopa turule viidavaid pakendeid ja kõiki pakendijäätmeid, mida kasutatakse või visatakse ära tööstuses, kaubanduses, asutustes, kauplustes, teeninduses, majapidamistes või mujal neis kasutatud materjalidest olenemata. Selle direktiivi eesmärk on pakendite ja pakendijäätmete käitlemist käsitlevate siseriiklike meetmete

<sup>1</sup> <https://eur-lex.europa.eu/legal-content/ET/TXT/?uri=celex%3A31994L0062>

ühtlustamine ning keskkonnakvaliteedi parandamine, vältides ja vähendades pakendite ja pakendijäätmete mõju keskkonnale.

Direktiiv (EL) 2018/852<sup>2</sup> on viimane direktiivi 94/62/EÜ muudatus ning see sisaldab ajakohastatud meetmeid, mille eesmärk on vältida pakendijäätmeid ja soodustada jäätmete lõpliku kõrvaldamise asemel pakendite korduskasutust, ringlussevõttu ja muud pakendijäätmete taaskasutamise viise, aidates nii üle minna ringmajandusele.

Pakendite kestlikkuse parandamiseks on Euroopa Komisjon välja töötanud uued pakendidirektiivi ettepanekud, mille eesmärk on karmistada olulisi nõudeid, mis aitaksid suurendada korduskasutust ning edendada kvaliteetset ringlussevõttu, samuti tagaksid nõuete parema täitmise. ELi riigid peavad soodustama turule lastavate korduskasutuspakendite ja pakendite korduskasutussüsteemide osakaalu suurenemist keskkonناسäästlikul viisil, samas kahjustamata **toiduohutust** või **tarbijaohtu**.

### **ETTEPANEK PAKENDI JA PAKENDIJÄÄTMETE DIREKTIIVI MUUTMISEKS<sup>3</sup>**

Direktiiv **muudetakse liikmesriikidele otsekohalduvaks määruseks** ning seeläbi saavutatakse:

- nõuete tugevam ühtlustumine liikmesriikide vahel
- nõuete otsekohalduvus ettevõtetele (sh tootjatele ja tarnijatele)

#### **Olulisemad eelseisvad tähtajad:**

Direktiivi muudatusettepanek esitatakse Euroopa Parlamendi täiskogule novembris 2023.

Eelduslikult:

2024. a I kvartal jõuavad Euroopa Nõukogu ja Euroopa Parlament määruse teksti osas kokkuleppele.

2024. a II poolaasta määrus võetakse vastu ning 2025. a jõustub (12 kuu peale avaldamist).

Kavandatavate muudatuste peamine eesmärk on vältida pakendijäätmete teket, suurendada pakendijäätmete ringlussevõttu ja vähendada vajadust esmaste loodusvarade järele ning luua hästi toimiv ümbertöötatud tooraine turg. Komisjoni ettepaneku kohaselt peab iga liikmesriik vähendama pakendijäätmete teket võrreldes 2018. aastaga 2030. aastaks 5%, 10% aastaks 2035 ning 15% 2040. aastaks ning ettevõtted peavad kaasa aitama nende eesmärkide saavutamisele.

#### **Regulatsiooniga on tootjale seatud kohustused:**

- Järgida uusi nõudeid toote disainile, tootmisele ja toote märgistamisele
- Teostab vastavushindamise ja koostab vastava tehnilise dokumentatsiooni
- Koostada EL-i vastavusdeklaratsioon

#### **Tarnijatel laieneb kohustus:**

- Esitada tootjale kogu vajalik informatsioon ja dokumentatsioon vastavuse tõendamiseks, sh tehniline dokumentatsioon

#### **Kompostitav pakend**

Kahe aasta jooksul pärast määruse jõustumist peaksid järgmised pakendid olema **tööstuslikult kontrollitud tingimustes kompostitavad**:

<sup>2</sup> <https://eur-lex.europa.eu/legal-content/ET/TXT/?uri=celex%3A32018L0852>

<sup>3</sup> <https://eur-lex.europa.eu/legal-content/EN/TXT/?uri=CELEX%3A52022PC0677&qid=1670855976932>

- tee-/kohvikotid/ühekordsed nõud
- kleebitavad etiketid puu-/juurviljadel
- õhukesed kilekotid

### Ringlussevõetav pakend

- Kõik pakendid peavad olema ringlussevõetavad
- Kõik pakendid loetakse ringlussevõetavaks, kui:
- Aastaks **2030** pakend on disainitud ringlussevõetavaks (vastab **Design for Recycling (DfR)** kriteeriumitele)
  - Aastaks **2035** pakend on ulatuslikult **ringlusse võetud (Recycled at scale)**

Vastavalt toote ringlussevõtu protsendile kehtestatakse klassid A kuni E, E-klassi pakendid loetakse ringlussevõetamatuks ning alates 2030. aastast enam ELi turule ei lubata.

KLASS A:  $\geq 95\%$

KLASS B:  $\geq 90\%$

KLASS C:  $\geq 80\%$

KLASS D:  $\geq 70\%$

KLASS E:  $< 70\%$  = ei ole taaskasutatav

Vastavalt ringlussevõtu klassile moduleeritakse **laiendatud tootjavastutuse** (Extended Producer Responsibility, EPR) tasumäärad.

### Minimaalne ringlussevõetud materjali sisaldus

Plastpakendile seatakse minimaalse ringlussevõetud materjali sisalduse nõuded:

Aastaks	2030	2040
Kontaktundlik pakend (PET), nt toiduga kokkupuutuvad pakendid	30%	50%
Kontaktundlik pakend (muu)	10%	50%
Ühekordselt kasutatavad plastikust joogipudelid	30%	65%
Muu pakend	35%	65%

Taaskasutatud materjali sisaldus hakkab mõjutama **laiendatud tootjavastutuse** (EPR) tasu. Nõue ei kehti kompostitavale plastpakendile.

### Pakendi minimeerimine

Keelatakse:

- pakendid, mis ei ole vajalikud tootele kehtestatud tulemuslikkuse kriteeriumite täitmiseks (toote kaitse, logistika, teabeesitamise nõuded, hügieen, ohutus jne).
- pakendid ja pakendiosad, mis on mõeldud ainult toote tajutava mahu suurendamiseks (topeltseinad, ebavajalikud kihid jne).



Tootepakendi tühja ruumi minimeerimist tuleb tõestada (tühja ruumi hulka kuulub paberiribade, mullikile, vahttäidiste jms poolt täidetud ruum).

Rühmapakendi, transpordi- ja e-kaubanduse pakendite lubatud tühja ruumi suhtarv on maksimaalselt 40%

#### **Keelatakse pakendiformaadid:**

- Ühekordselt kasutatav plastikust rühmapakend
- Ühekordsed pakendid värskete puu- ja köögiviljade jaoks (alla 1,5 kg)
- Ühekordsed HORECA pakendid ruumides tarbitavatele toiduainetele ja jookidele
- Ühekordsed HORECA pakendid, mis sisaldavad üksikuid portsjoneid (kastmed, maitseained jne)
- Ühekordne hotelli miniatuurne pakend

#### **Korduskasutus ja taastäidetav pakend**

Liikmesriikidele kehtestatavad korduskasutus- ja taastäidetava pakendi kasutamise sihttasemed on järgmised aastaks 2030 (ja aastaks 2040):

- 90% suurtest kodumasinatelt peab olema turule toodud korduskasutatavates veopakendites, mis kuuluvad korduskasutussüsteemi.
- 20% külmadest ja kuumadest jookidest mis täidetakse kaasavõtmiseks ettenähtud anumasse müügikohas peavad olema korduskasutuspakendites või taastäidetavaspakendis (80% 2040. aastaks)
- 10% HORECA sektoris kaasamüüdavast kohesekstarbimiseks mõeldud toidust peab olema korduskasutuspakendis või taastäidetavaspakendis (40% 2040. aastaks)
- 10% alkoholsete ja mittealkohoolsete jookide müügipakenditest peab olema korduskasutuspakendites või taastäidetavaspakendis (25% aastaks 2040), sh 5% ja 15% veini puhul
- 30% transpordipakenditest peavad olema korduskasutuspakendid (kaubaalused, plastkastid, kokkuvolditavad plastkastid, ämbrid ja vaadid) (90% 2040. aastaks)
- 10% e-kaubanduse tarbekaupade transpordipakenditest peavad olema korduskasutuspakendid (50% 2040. aastaks)
- 10% veopakendi stabiliseerimiseks ja kaitseks kasutatavatest pakenditest, sh koormakile ja koormarihmad, peavad olema korduskasutuspakendid (2040. aastaks 30%)
- 10% rühmapakenditest (v.a papp) toodete ladustamiseks peavad olema korduskasutuspakendid (25% aastaks 2040)

Sihtmäärade saavutamist ei nõuta ettevõtelt:

- Kalendriaastas on lasknud turule kuni 1000 kg pakendit
- Mikroettevõtted
- Müügipinnaga ≤ 100 m<sup>2</sup>, sh ladustamis- ja lähetusalad

#### **Pakendi märgistus**

42 kuud pärast määruse jõustumist peab pakendil olema märgis, mis sisaldab teavet pakendi materjali koostise kohta ja viidet tagatisrahasüsteemile, kui see on asjakohane. Seda kohustust ei kohaldata veopakendite suhtes (kuid kehtib e-kaubanduse pakendile).



48 kuud pärast määruse jõustumist peab pakendil olema pakendi korduskasutamise märgis ja ruutkood või muud liiki digitaalne andmekandja, mis annab lisateavet pakendi korduskasutamise kohta, sealhulgas korduskasutussüsteemi ja kogumispunktide kättesaadavuse kohta, ning hõlbustab pakendi jälgimist ning teekondade ja kasutuskordade arvutamist.

## 2. Roheväited – tarbijate võimestamine

Roheväiteid ja keskkonnamärgiseid hakkab reguleerima EL direktiiv 2023/0085(COD sõnaseletete keskkonnaväidete põhjendamise ja edastamise kohta.

Euroopa rohelises kokkuleppes võttis Komisjon kohustuse tagada, et tarbijatele antaks võimalus teha teadlikumaid valikuid, täita ökoloogilises üleminekus aktiivset rolli ja lahendada eksitavate keskkonnaväidete esitamise probleem.

**Roheväidete direktiiv kohustab toodetel ja teenustel esitama põhjendatud ja kontrollitud keskkonnavalaseid väiteid ja märgiseid.** See mõjutab ettevõtteid, kes ärialases kommunikatsioonis kasutavad keskkonnavalased väited või märgised.

### Muudatuste eesmärgid on

- Võimendada tarbijaid - võimaldada neil teha oma valikud toodete kestlikkust, vastupidavust ja CO<sub>2</sub> jalajälge käsitleva läbipaistva ja usaldusväärse teabe põhjal.
- Hõlbustada tehnoloogiliselt ja keskkonnasäästlikkuse poolest paremate heitevabade toodete kasutuselevõttu.
- Vähendada nn rohepesu ja ebaausat konkurentsi.

### Keskkonnaväidete näidised:

- 100% ringlussevõetavast monomaterjalist pakend.
- Pakendatud keskkonnasõbralikku klaaspurki; -klaaspudelisse.
- Ökoloogiline supp.
- Valmistatud ökoloogilisest toorainest.
- Kasutame 100% roheelektrit.
- Toodetud 100% taastuva energiaga.
- Asendame multipakkide kile CO<sub>2</sub> neutraalse kilega või kartongiga.
- Saadame pakendid ringlusesse.
- Looduslikud koostisosad.
- Ei sisalda lõhna ega värvaineid.
- 100% vegan.
- 100% biolagunev.
- Meie eesmärk on saavutada kogu oma väärtusahelas süsinikneutraalsus aastaks 2040.
- Järgime säästva arengu põhimõtteid.
- Mõistame keskkonnavalase tegevuse tähtsust ja minimeerime keskkonnakoormust.
- Vähendame oluliste keskkonna- ja energiaaspektide mõjusid keskkonnale läbi ressursside ja materjalide tõhusa kasutamise ning parima võimaliku tehnoloogia kasutamise.
- Plastpudelid on toodetud taaskasutatud plastikust.

## Uued mõisted

- Sõnaselge keskkonnaväide
- Võrdlev sõnaselge keskkonnaväide
- Keskkonnamärgis, keskkonnamärgisüsteem
- Olelusring
- Keskkonnaväidete ja keskkonnamärgisüsteemide eelkontroll ja vastavussertifikaat
- Hindamine, et tõendada keskkonnavalaseid väiteid. Hindamine peab näiteks (artikkel 3):
  - täpsustama, kas väide on seotud kogu toote või teenusega, selle osaga või ainult toote või teenuse teatud aspektiga;
  - tuginema teaduslikele tõenditele ja arvestama asjakohaseid rahvusvahelisi standardeid;
  - tõendama, et väite aluseks olevad keskkonnamõjud, keskkonnaaspektid või keskkonnategevuse tulemuslikkus on olelusringi seisukohalt olulised.

Roheväidete direktiiv kehtestab miinimumkriteeriumid keskkonnaväidete tõestamiseks.

Keskkonnaväited peavad edaspidi:

- tuginema tunnustatud teaduslikele tõenditele ja tipptasemel tehnilistele teadmistele;
- näitama mõju, aspektide ja keskkonnatoime olulisust olelusringi seisukohast;
- võtma keskkonnatoime hindamisel arvesse kõiki olulisi aspekte ja mõjusid;
- näitama, kas väide käib kogu toote või ainult selle osade kohta (kogu olelusringi või ainult teatavate etappide, kaupleja kogu tegevuse või ainult osa kohta);
- näitama, et väide ei ole samaväärne seaduses kehtestatud nõuetega;
- andma teavet selle kohta, kas toote keskkonnatoime on levinud tavaga saavutatavast oluliselt parem;
- tegema kindlaks, kas positiivne saavutus toob kaasa mõne muu mõju olulise halvenemise;
- nõudma, et aruandlus kasvuhoonegaaside kompenseerimise kohta oleks läbipaistev;
- sisaldama täpset esmast või teisest teavet. Esmane teave põhineb ettevõtte enda andmetele, teine teave pärineb muudest allikatest, nagu teaduskirjandus, uuringud jms.

Lisaks tuleb jälgida, et

- Euroopa Komisjon töötab välja toote või teenuse **olelusringi** keskkonnatoime mõõtmise ja keskkonnajalajälje määramise eeskirjad.
- Keskkonnajalajälje määramisel tuleb edaspidi arvestada 16 tähtsa keskkonnamõjuga, sealhulgas kliimamuutuse ning vee, õhu, mulla, ressursside, maakasutuse ja toksilisusega seotud mõjusid.
- Kliimaväidete puhul nõutakse täiendava keskkonnateabena kasvuhoonegaaside heitkogustest eraldiseisvat aruandlust iga kauplejate kasutatud kasvuhoonegaaside heitkoguste kompenseerimise kohta. Kompenseerimise korral tuleb esitada eraldi aruandlus.
- Kalapüügitootede puhul näiteks tuleb hinnata sihtkalavaru kestlikkuse olukorda.
- Tekstiilist toodete puhul näiteks tuleks hinnata mikroplasti keskkonda sattumise mõju.

## Võrdlevate keskkonnaväidete miinimumkriteeriumid

- kasutada võrreldavate toodete keskkonnamõju, -aspektide või -toimivuse hindamiseks samaväärset teavet;



- Hetkel on EL turul ca 200 keskkonnamärgist, sertifitseerimissüsteemid on erinevad, kontroll pigem ebaühtlane.
- Uusi märgiseid võib edaspidi väljastada ainult Komisjoni loal. Uute riiklike ja piirkondlike märgiste tegemine keelatakse, olemasolevate kasutuseks luuakse ühtsed reeglid.
- Keskkonnamärgis:
  - peab tuginema kindlale teaduslikule alusele
  - peab läbima akrediteeritud asutuse eelkontrolli
  - rakendub kontrollimehhanism ning korrapärane seire
  - piiratakse koondhindel põhinevaid võrdlusi
- Vastavussertifikaat hakkab kehtima kehtib terves EL-s.

### Uued nõuded keskkonnateabe esitamisele

- Toode või teenus, mille kohta on esitatud sõnaselge keskkonnavaline väide, peab omama põhjendust, juurdepääsu vastavussertifikaadile ja kontrollija kontaktandmetele. Põhjendus peab olema esitatud kas füüsilisel kujul, veebilingiga, QR-koodiga või muu samaväärse vahendiga (artikkel 5 lg 6).
- Keskkonnaväites kasutatud sõnastus, kujutised ja üldine toote esitusviis, sealhulgas kujundus ning värvide, kujutiste, piltide, helide, sümbolite või märgiste valik, peaksid andma tõepärase ja täpse ülevaate saavutatud keskkonnakasu ulatusest ja neis ei tohiks saavutatud keskkonnakasu üle hinnata.

### Täiendavad muudatused

- Mikroettevõtjad on nõuete ebaoproportsionaalset mõju vältimiseks tõendamiskohustustest vabastatud, välja arvatud juhul, kui nad soovivad ise kohustusi täita ja taotlevad kontrollimist vastavussertifikaadi saamiseks. Mikroettevõtteks loetakse ettevõtet, kus on vähem kui 10 töötajat ja käive alla 2 miljoni euro (artikkel 3 lg 3).
- Liikmesriik peab kehtestama menetlused, et kontrollida selgesõnaliste keskkonnaväidete põhjendamist vastavalt direktiivi nõuetele. Pärast kontrollimist koostab tõendaja vajaduse korral vastavussertifikaadi, mis tõendab, et selgesõnaline keskkonnavaline väide või keskkonnamärgis vastab direktiivis sätestatud nõuetele (artikkel 10).
- Kontrolli läbiviijatele on kehtestatud direktiiviga nõuded ning kontrollija on [määruse \(EÜ\) nr 765/2008](#) kohaselt akrediteeritud kolmandast isikust vastavushindamisasutus. Kontrollijad peavad olema sõltumatud tootest, teenusest või sellega seotud ettevõttest, omama tõendamistoimiguteks vajalikke teadmisi, seadmeid ja infrastruktuuri (artikkel 11).
- Ettevõtjad, kes asuvad väljaspool ELi ja esitavad ELi tarbijatele suunatud vabatahtlikke keskkonnaväiteid, peavad samuti järgima kavandatud direktiivis sätestatud nõudeid.
- Liikmesriigid peavad nägema ette karistused nõuete rikkumise eest, arvestades rikkumise raskust ja ulatust, rikkumise tahtlikust, rikkumisest saadud majandusliku kasu ja varasemaid rikkumisi (artikkel 17).
- Toidutoodangu puhul lubatakse väljendite „öko“ ja „bio“ kasutust edaspidi ainult mahetoodetel.

### Keskonnaväidete direktiivi oodatavad tulemused:

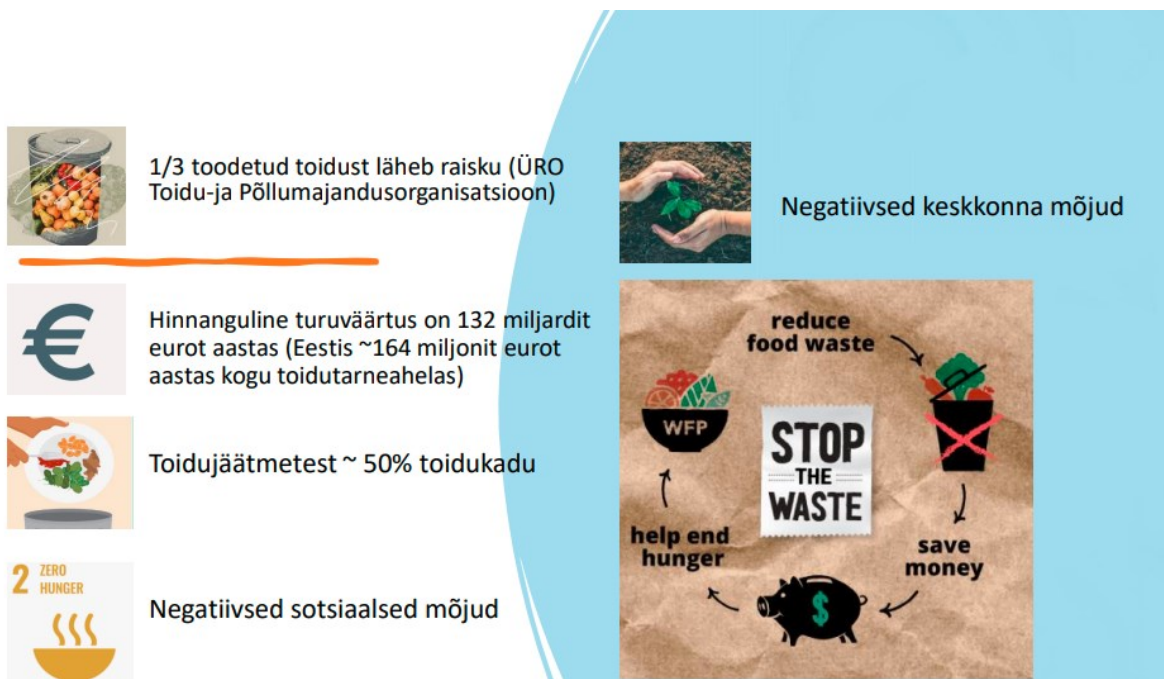
- **Miinumnormid** keskkonnavalaste väidete tõestamiseks
- **Liikmesriigi põhine kontrollisüsteem** Mis asutus kinnitab, teeb järelvalvet, kuidas?
- **Tarbijate võimestamine ja kindlustunne**
- **Väite või märgi kasutus vabatahtlik**
- **Toetusmeetmete loomine**
- **Mikroettevõtted tõenduse kohustusest vabastatud**

## 3. Toidukadude vähendamine

Kõik EL liikmesriigid peavad võtma kasutusele vajalikke meetmeid, et vähendada 2030. aasta lõpuks toidujäätmete teket järgnevalt:

- toidutööstuses ja -tootmises 10% võrreldes 2020.a. tekkinud kogustega;
- kaubanduses, toitlustuses ja kodumajapidamistes 30% inimese kohta võrreldes 2020. aastal tekkinud kogustega.

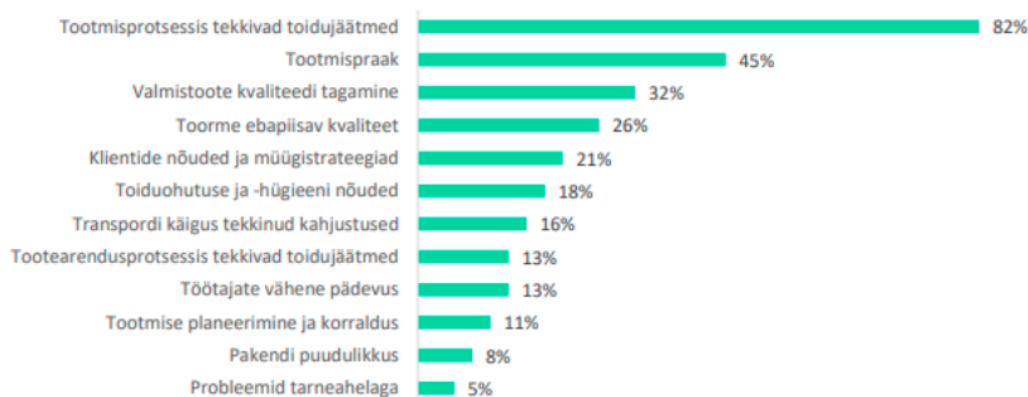
Toidukadu põhjustab ulatusliku negatiivse keskkonnamõju ja sellel on suur rahaline väärtus. Suur osa toidukaost tekib kodumajapidamistes ja kaubanduses, vt allolevat joonist 3.



Joonis 3. Toidukaod

Vahetult toidutööstustes tekkiva toidukao ulatus on tagasihoidlikum, kuna ettevõtted pööravad nii kadude kui nendest tingitud kuludele suurt tähelepanu. Siiski esineb toidukadusid ka toidutööstustes, mille tekkepõhjused on esitatud allpool, joonisel 4.

## Toidujäätmete tekkepõhjused toidutootmises



### Joonis 4. Toidujäätmete tekkepõhjused toidutootmises

Seega pole ka toidutööstuste võimalused lõpuni kasutatud, eelkõige puudutab see tootmisprotsessi jätkuvat optimeerimist, digitaliseerimist, aegumispiiri lähedal olevate toodete annetamist ja tööstussümbioosi koosluste arendamist, mille puhul ühe tööstuse jäätmed kasutatakse ära teise protsessi toorainena.

## 4. Energiatõhus tootmine

Toidutööstus on üks suurema energiatarbega majandusharu. Vajadus toodete termotöötluks (küpsetamine, keetmine, pastöriseerimine, steriliseerimine jne), jahutuseks või sügavkülmutamiseks on olemas praktiliselt kõigis toidutööstuse valdkondades. Samas on paljud keskkonnaprobleemid, nagu reostus, globaalne soojenemine, energiajulgeolek ja fossiilkütuste vähenemine on suuresti tingitud hoonete, sõidukite ja tööstuste liigsest energiatarbimisest.

Amory Lovinsi instituudi väitel on võimalik tööstuses kokku hoida 70–90% energiat ja kulutusi valgustuse, ventilatsiooni ja pumbasüsteemidega, 50% elektrimootorite ja 60% kontoriseadmete, kütte- ja jahutussüsteemidega. Energiatõhusate meetmetega on näiteks USA elektritarbimises võimalik säästa kuni 75%. Ameerika Ühendriikide energeetikaministeeriumi väitel on võimalik energiat säästa suurusjärgus 90 miljardit kWh, kui suurendada kodude energiatarbimist.



Energiakasutuse tõhustamine, see on kasutatud ja kulutatud energia suhte parandamine, hõlmab nii tehnoloogiat kui meetmeid, mis vähendavad elektri- ja/või kütusekulu sama otstarbega töö tegemiseks, nt tööstusettevõtete, ladude, kontorite energia varustamisel.

Energiatõhususe parandamine on tingitud mitmetest põhjustest. Energia efektiivse kasutamisega kaasneb oluline rahaline kokkuhoid ja emissioonide vähenemine. Parandades hoonete, tööstuslike protsesside ja transpordi energiatõhusust, on vastavalt Rahvusvahelisele Energiaagentuurile (IEA) võimalik vähendada maailma energiavajadust 2050. aastaks ühe kolmandiku võrra ja seeläbi kontrollida globaalset kasvuhoonegaaside emissiooni.

Energiatõhusus ja taastuvenergia on kaks põhilist sammast säästva energia poliitikas. Mõlemat tuleb intensiivselt arendada, kui tahame stabiliseerida ja vähendada kasvuhoonegaaside emissiooni. Paljudes riikides mõjutab energiatõhusus ka julgeolekut, sest efektiivsem tarbimine vähendab sõltumist naabermaadest ja säästa kohalikke energiaallikaid.

EL Energiatõhususe direktiiv on püstitanud liikmesriikidele siduva eesmärgi vähendada energia tarbimist 11,7% aastaks 2030 võrreldes 2020 aastaga.

Tööstusettevõtete energiatõhususe parandamise võimalused on järgmised:

- Kaasaegsemad energiatõhusad tootmiseseadmed.
- Jahutuseseadmete, kompressorite, valgustuse, ventilatsiooni jms nutikas juhtimine.
- Hoonete renoveerimine ja tõhusam soojustamine, jääkenergia tõhusam kasutamine.
- Taastuvatest allikatest (päike, tuul, rohevesinik) pärineva energia laialdasem kasutus, energia varustuskindluse parandamine ja salvestustehnoloogiate arendamine.
- Toetusmeetmete kasutamine.

## 5. Digipööre – automatiseerimine ja digitaliseerimine

Digitehnoloogial on Euroopa jaoks tohutu kasvupotentsiaal. Euroopa Komisjon on võtnud kohustuse luua digiajastule vastav Euroopa, andes inimestele, ettevõtjatele ja haldusasutustele võimaluse kasutada uue põlvkonna tehnoloogiaid, et digipööre oleks kõigile kasulik.

Kasutajasõbralikud digilahendused avavad ettevõtetele uusi võimalusi, soodustavad usaldusväärse tehnoloogia arengut, edendavad avatud ja demokraatliku ühiskonna kujunemist, elavdavad majandust ja toetavad selle jätkusuutlikkust, aitavad võidelda kliimamuutuste vastu ja viia ellu rohepöörde.

Tehnilise toe instrumendi kaudu aitab Euroopa Komisjon liikmesriikidel viia ellu reforme, et kasutada digitaalse kasvu potentsiaali, võtta ettevõtjate ja kodanike jaoks kasutusele innovatiivseid lahendusi ning parandada avalike teenuste kättesaadavust ja tõhusust.

Eestis on käivitatud tehisintellekti- ja robotikakeskus AIRE, et toetada Eesti tööstusettevõtteid nutikate digilahenduste kasutuselevõtmisel tehisintellekti ja robotika vallas. AIRE-st saavad ettevõtete juhid ning spetsialistid nii teadmisi, kontakte kui ka infot rahastusallikate kohta. <https://aire-edih.eu/>

## 6. Tootarendus, innovatsioon ja teaduskoostöö

Rohepööre on ettevõtete seisukohast üheaegselt nii kasvumootor kui väljakutse. Selle elluviimiseks on vajalikud uued, keskkonnasõbralikumad tooted, teenused ja tehnoloogiad. Paljud rohepöördeks vajalikud tehnoloogiad pole seejuures laialdaseks rakenduseks veel valmis ja need vajavad täiendavat arendustööd. Rohepööre tingib tööstusettevõtete jaoks vajaduse teadusasutustega tihedamaks koostööks ja innovatsiooniprotsessi juhtimiseks. Selleks, et aidata luua ettevõttes loominguiline innovatsioonisüsteem, on välja töötatud erinevad toetusmeetmed. Näiteks EIS RUP Rakendusuringute programm toetab innovaatiliste toodete arendust ja võimaldab kasvatada ettevõtte tulu, arendades uusi või senisest oluliselt muudetud tehnoloogiaid, protsesse, tooteid või teenuseid. Programm koosneb ettevõtete nõustamisest ja rakendusuringute toetusest.

Rakendusuringute programm on mõeldud ettevõtetele, kes soovivad töötada välja innovaatilisi tehnoloogiaid, protsesse, tooteid või teenuseid; katsetada uusi materjale või koguda teadmisi tehnoloogilise teostatavuse kohta. Ettevõtja saab programmis osaleda kas iseseisvalt või koostöös teiste Eesti või välismaa ettevõtete, teadusasutuste, katselaborite või intellektuaalomandi ekspertidega.

Programmis saavad osaleda kõik Eesti äriregistrisse kantud ettevõtted, sõltumata ettevõtte suurusest ning tegutsemisajast. Osalev ettevõtte ei tohi olla raskustes.

Mida toetatakse:

- Digilahendused igas eluvaldkonnas
- Tervisetehnoloogiad ja -teenused
- Kohalike ressursside (toit ja puit) väärindamine
- Nutikad ja kestlikud energialahendused

## 7. Kestlikkusaruandlus ESG

Kestliku äritegevusega kaasnevad erinevad väljakutsed. Mõistmaks, kus ettevõtte oma tegevusega kestlikuks saamise teekonnal asub ning kuhu pürgib, on vaja seda mõõta. Kestlikkusaruandlus on oluline, et saaksime hinnata ettevõtete tegevuse mõju keskkonnale, sotsiaalsele heaolule ja majanduslikule kestlikusele. See annab ülevaate kuidas ettevõtte suudab tasakaalustada nende kolme aspektiga seotud väljakutseid ning kuidas nende tegevus mõjutab ühiskonda laiemalt.

Kestlikkusaruandluse kvaliteedi parandamiseks ja võrreldavuse tagamiseks on rakendumas EL kestlikkuse aruandluse direktiiv (CSRD avaneb uues vahekaardis) mille kohaselt peavad ettevõtted hakkama avalikustama, kui suur osa nende käibest, kapitalimahust ja tegevuskuludest kvalifitseerub keskkonnasäästlikuks.



Direktiiv seab eelkõige suurettevõtetele nõuded jätkusuutlikkusteabe avalikustamiseks, hõlmates ESG kriteeriume ja sidudes endaga EL Taksonoomia avaneb uues vahekaardis ning finantsteenuste jätkusuutlikkuse avalikustamise regulatsioonid (SFDR avaneb uues vahekaardis).

Kestlikkusaruandluse direktiivi eesmärk on arendada edasi raamatupidamise seaduse §24 lg6 ja 31 lg4 varasemaid ESG nõudeid toetamaks Euroopa Rohelist Kokkulepet avaneb uues vahekaardis, mille üheks põhieesmärgiks on üleliidulise kliimaneutraalsuse saavutamine 2050. aastaks.

Iga ettevõtte hindab konkreetselt tema jaoks olulisi mõjusid, riske ja võimalusi kestlikkusega seonduvatel teemadel:

- a) kahese olulisuse (double materiality) põhimõttel;
- b) milliste jätkusuutlikkuse riskide ja võimalustega võivad kaasneda ettevõtte jaoks olulised finantstagajärjed (nt toorainete puudus või äärmuslikest ilmaoludest põhjustatud tootmiskatkestused, aga ka nt mainekahju) ja
- c) millist olulist mõju avaldab ettevõtte inimestele ja keskkonnale (nt bioloogilise mitmekesisuse kadu või inimõiguste rikkumised);
- d) kogu väärtusahelat (sh tarnijad, töötajad, tarbijad, kogukond) arvesse võttes.
- e) Igas ettevõtte jaoks oluliseks hinnatud, samuti kestlikkuse kohustuslikel teemadel tuleb aruandes avalikustada:
  - a. kestlikkuse poliitikad, millega viiakse ellu ettevõtte kestlikkuse teemadega seotud strateegiat ja juhtkonna otsuseid. Poliitika on konkreetse isiku vastutada ning sisaldab eesmärgi, seda valideeritakse iga-aastaselt ning viiakse ellu rakendusmeetmetega;
  - b. tegevusplaan ja rakendusmeetmed, sh olemasolevad ja planeeritavad ressursid (rahaline, tehnoloogiline ja inimressurss);
  - c. eesmärgid ja mõõdikud.
- f) Esitatud informatsiooni põhjal annab aruandlus ülevaate ettevõtte tegevusest lühi-, kesk- ja pikas vaates - kuidas ettevõtte liigub oma seatud eesmärkide suunas (sh näiteks kliimaneutraalsuse saavutamine).



## PÕHIMÕISTED:

**Ringmajandus** – ringmajandus minimeerib ressursikulu, jäätmeid, heitkoguseid ja energialekkeid. Seda on võimalik saavutada pikaajalise kavandamise, hoolduse, parandamise, korduskasutuse ja ringlussevõtu abil. See vastandub lineaarmajandusele, mis kaevandab ressursse, kasutab neid ja seejärel viskab ära.

**Ringbiomajandus** - ühendab endas bio- ja ringmajanduse põhimõtted ning biomajanduse potentsiaali, et asendada fossiilseid materjale kestlikuma biopõhise toormega ning väärindada seda ringmajanduse ja kaskaadkasutuse põhimõtetest lähtuvalt.

**Tootja laiendatud vastutuse süsteemid** – süsteemid tagamaks, et toodete tootjad võtavad toote olemusringi jäätmeetapi haldamise eest omal algatusel rahalise või rahalise ja korraldusliku vastutuse. Muutes tasusid, mida tootjad maksavad pakendite turuleviimise eest, võimaldavad tootja laiendatud vastutuse süsteemid tootjatel ja ELi riikidel soodustada toodete ja nende komponentide kujundamist, mis on keskkonnasõbralikumad.

**Kestlikkusaruandlus (ESG)** - ettevõtete aruanne, milles hinnatakse tema mõju keskkonnale, sotsiaalsele heaolule ja majanduslikule kestlikkusele. See annab ülevaate kuidas ettevõtte suudab tasakaalustada nende kolme aspektiga seotud väljakutseid ning kuidas nende tegevus mõjutab ühiskonda laiemalt. Kestlikkusaruanne esitatakse majandusaasta aruande tegevusaruande koosseisus.

**Olelusring** – järjestikused omavahel seotud etapid, mida pakend läbib alates tooraine hankimisest või loodusvaradest tootmisest kuni lõpliku kõrvaldamiseni;

**Ringlussevõtt**- tehakse jäätmetega. Jäätmeid töödeldakse toodeteks, materjalideks või aineteks, et neid saaks kasutada esialgsel või muul eesmärgil (nt plastist terrassilauad, toidujäätmeist kompost). Põletamine ehk energiakasutus ja töötlemine sellisteks materjalideks, mida kasutatakse kütusena või tagasitäitena, ei ole ringlussevõtt!

**Taaskasutamine** on laiem koondnimetus sellistele jäätmetega tehtavatele toimingutele, mille peamine tulemus on jäätmete kasutamine kasulikul otstarbel nii, et need asendavad muid materjale (näiteks loodusvarasid, mida muidu ammutatakse) või jäätmete ettevalmistamine asendamaks muid materjale tootmises ja majanduses laiemalt (korduskasutuseks ettev., ringlussevõtt, energiakasutusega põletamine).

### PAKEND:

**Pakend** – mis tahes materjalist esemed, mis on ette nähtud toodete mahutamiseks, kaitsmiseks, käsitsemiseks, kättetoimetamiseks või esitlemiseks ning mida saab funktsiooni, materjali ja disaini põhjal jagada erinevateks pakendivormideks, sealhulgas:

(a) esemed, mis on vajalikud toote mahutamiseks, toetamiseks või säilitamiseks kogu selle kasutusea jooksul, kuid ei ole toote lahutamatud osad, ja mille kasutamine, tarbimine või kõrvaldamine on ette nähtud koos tootega;

(b) punktis a osutatud eseme osad ja lisaelemendid, mis on sellega lahutamatult seotud;

(c) punktis a osutatud eseme lisaelemendid, mis ripuvad vahetult toote küljes või on sinna kinnitatud ning täidavad pakendifunktsiooni, kuid ei ole toote lahutamatud osad, ja mille kasutamine, tarbimine või kõrvaldamine on ette nähtud koos tootega;

- (d) esemed, mis on disainitud ja ette nähtud müügikohas täitmiseks, kui need täidavad pakendifunktsiooni;
- (e) ühekordselt kasutatavad esemed, mida müüakse ja täidetakse müügikohas või mis on disainitud ja ette nähtud müügikohas täitmiseks, kui need täidavad pakendifunktsiooni;
- (f) teekotikesed või kohvipadjad, mis on vajalikud tee- või kohvitoote hoidmiseks ja mõeldud kasutamiseks ja kõrvaldamiseks koos tootega;
- (g) kohvi- või teemasinast ühe korra serveerimise ühikud, mis on vajalikud tee- või kohvitoote hoidmiseks ning mõeldud kasutamiseks ja kõrvaldamiseks koos tootega;

**Korduskasutuspakend** – olelusringi jooksul mitme veo- või kasutuskorra jaoks kavandatud, valmistatud ja turule lastud pakend, mida täidetakse või kasutatakse uuesti samal eesmärgil, milleks ta valmistati.

Allikas:

<https://eur-lex.europa.eu/ET/legal-content/summary/packaging-and-packaging-waste.html>

**Müügipakend** – pakend, mis on tootest ja pakendist koosneva müügiühiku osa ja määratud lõppkasutajale või tarbijale müügikohas üleandmiseks;

**Rühmapakend** – pakend, mis on ette nähtud teatud hulga müügiühikute rühmitamiseks müügikohas, sõltumata sellest, kas see müüakse koos müügiühikuga lõppkasutajale või kasutatakse seda vaid riiulite täitmiseks müügikohas või ladustamis- või turustusühiku loomiseks, kusjuures selle eemaldamine tootelt ei mõjuta toote omadusi;

**Komposiitpakend** – pakendiühik, mis on tehtud kahest või enamast eri materjalist, välja arvatud siltide, sulgurite ja tihendite materjal, kusjuures neid pakendimaterjale ei saa käsitsi eraldada ja seega moodustavad nad ühtse terviku;

**Korduskasutamine** – toiming, millega korduskasutuspakendit kasutatakse uuesti sel otstarbel, milleks ta on loodud;

**Ühekorrapakend** – pakend, mis ei ole korduskasutuspakend;

**Kasutuskord** – tsükkel, mille läbib korduskasutuspakend alates hetkest, mil see lastakse turule koos toodetega, mille pakendamiseks, kaitseks, käsitlemiseks, kättetoimetamiseks või esitlemiseks see on ette nähtud, kuni hetkeni, mil pakend on valmis korduskasutuseks pakendite korduskasutuse süsteemis, et tarnida seda uuesti koos toodetega lõpptarbijatele;

**„taastäitmine“** – toiming, kus lõppkasutaja täidab oma pakendifunktsiooniga anuma toote või toodetega, mida pakub lõppturustaja äritehingu raames;

**„ringlussevõttu toetav disain“** – pakendi ja selle üksikute osade disain, mis tagab toote ringlussevõetavuse nüüdisaegsete kogumis-, sortimis- ja ringlussevõtuprotsesside abil;

**„innovaatiline pakend“** – pakendivorm, mille valmistamisel on kasutatud uut materjali, disaini või tootmisprotsessi, mille tulemusel paranevad tähelepanavalt pakendifunktsioonid: toodete mahutamine, kaitsmine, käsitlemine, kättetoimetamine või esitlemine, ning saadakse nähtavat keskkonnakasutuse, välja arvatud pakendid, mis saadakse olemasolevate pakendite muutmisest üksnes toodete parema esitlemise ja turustamise eesmärgil;

**„kompostitav pakend“** – pakend, mis laguneb füüsiliselt, keemiliselt, termiliselt või bioloogiliselt nii, et enamik valmiskompostist laguneb lõpuks süsinikdioksiidiks, mineraalsooladeks, biomassiks ja veeks, nagu on sätestatud artikli 47 lõikes 4, ega takista liigiti kogumist ja tööstuslikult kontrollitud tingimustes toimuvat kompostimisprotsessi või -tegevust;

**„plast“** – polümeer määruse (EÜ) nr 1907/2006 artikli 3 lõike 5 tähenduses, millele võib olla lisatud lisaaineid või muid aineid ja mis toimib pakendi peamise ehitusliku osana, välja arvatud keemiliselt modifitseerimata looduslikud polümeerid;

*Allikas: pakendi ja pakendijäätmete muutmise määruse ettepanek*

## JÄÄTMED ja KÕRVALSAADUSED

**Loomsed kõrvalsaadused** - loomade terved kehad või nende osad, loomsed saadused või muud loomset päritolu saadused, mis ei ole (enam) mõeldud kasutamiseks toiduna. Loomsed kõrvalsaadused tekivad peamiselt inimtoiduks mõeldud loomade tapmisel, toidu valmistamisel ja töötlemisel ning surnud loomade kõrvaldamisel. Olenevalt nende ohu tõsidusest jagatakse loomsed kõrvalsaadused 1., 2 ja 3 kategooria loomseks kõrvalsaaduseks.

**Jäätmed** – mis tahes ained või esemed, mille valdaja ära viskab, kavatseb ära visata või on kohustatud ära viskama

**Biojäätmed** – biolagunevad aia- ja haljastusjäätmed, kodumajapidamistest, büroodest, restoranidest, hulgimüügiettevõtetest, sööklatest, toitlustus- ja jaemüügiettevõtetest pärinevad toidu- ja köögijäätmed ning samalaadsed toiduainetetööstuse jäätmed

**Toidujäätmed** – toit, mis on muutunud jäätmeteks.

**Toidukadu** - mis tahes algselt inimestele tarbimiseks mõeldud toit, mis on toidutarneahelast või kodumajapidamistes majanduslikel või esteetilistel põhjustel või tarbimistähtaja ületamise tõttu eemaldatud, kuid mis on veel söödav ja inimtoiduks kõlblik.

**Liigiti kogumine** – kogumine, kus jäätmevooge eraldatakse jäätmete liigi ja olemuse alusel, et lihtsustada konkreetset käitlust

**Korduskasutamine** – mis tahes toiming, millega tooteid või komponente, mis ei ole jäätmed, kasutatakse uuesti sel otstarbel, milleks nad on loodud

**Taaskasutamine** – mis tahes toimingud, mille peamiseks tulemuseks on jäätmete kasutamine kasulikul otstarbel selliselt, et nad asendavad teisi materjale, mida muidu oleks kasutatud teatava funktsiooni täitmiseks, või jäätmete ettevalmistamine selle funktsiooni täitmiseks kas tootmises või majanduses laiemalt.

**Ringlussevõtt** – taaskasutamistoiming, mille käigus jäätmematerjalid töödeldakse toodeteks, materjalideks või aineteks kasutamiseks nende esialgsel või mõnel muul eesmärgil. See hõlmab orgaaniliste ainete töötlemist, kuid ei hõlma energiakasutust ja töötlemist materjalideks, mida kasutatakse kütustena või kaeveõnnete täitmiseks.

Allikas: EL-i jäätmedirektiiv



**Jäätmete kõrvaldamine** on ladestamine prügilasse, põletamine ilma energiakasutusega või muu toiming, mis ei ole taaskasutamine. Kõrvaldamisega ei saa jäätmetest ressursi, seega tuleks võimalikult vähe jäätmeid kõrvaldada.

## RINGMAJANDUS

- R0 keeldumine (refuse)
- R1 ümberkujundamine (rethink)
- R2 vähendamine (reduce)
- R3 korduskasutus (reuse)
- R4 parandamine (repair)
- R5 renoveerimine (refurbish)
- R6 taastootmine (remanufacture)
- R7 kasutusotstarbe muutmine (repurpose)
- R8 ringlussevõtt (recycling)
- R9 energiakasutus (recover energy)

**Korduskasutus** - tehakse toodete või tootekomponentidega, mis ei ole veel jäätmeteks muutunud (uuskasutuspoest ostetud taldrik või sõbra vana telefon)

**Korduskasutuseks ettevalmistamine** - tehakse jäätmetega. Jäätmeteks muutunud tooteid või tootekomponente kontrollitakse, puhastatakse või parandatakse selleks, et neid saaks korduskasutada ilma muu eeltöötluseta (näiteks purustamise või ümbersulatamiseta), nt pandisüsteemi võetud klaaspudeli pesu, jäätmejaama viidud katkise tooli parandus.

## RINGMAJANDUSE TÖÖRIISTAD

Keskkonnajuhtimissüsteemid (ISO14001, EMAS ning mitteformaalsed keskkonnajuhtimis-süsteemid (roheline kontor).

Ökoinnovatsioon ja ökodisain (ringdisain)

Ökomärgised (EL ökomärgis)

Keskkonnahoidlikud riigihanked

Laiendatud tootjavastutus

**Toiduohutus**, [https://eur-lex.europa.eu/legal-content/ET/TXT/?uri=LEGISSUM:food\\_safety](https://eur-lex.europa.eu/legal-content/ET/TXT/?uri=LEGISSUM:food_safety)

ELi toiduohutuspoliitika eesmärk on tagada:

- toiduainete ja loomasööda ohutus ja toitvus;
- toidu tootmine ja töötlemine vastavalt hügieeni- ja jälgitavusstandarditele;
- et kogu toiduahelas lubatakse kasutada üksnes ohutuid tooteid (nt veterinaarravimid, taimekaitsevahendid, toidu- ja söödalisedid, desinfektsioonivahendid jne);
- et tarbijatele antakse selget teavet oma toidu sisu (nt koostisosade, lisaainete jms) kohta ning nad saavad kasu toiduohutust tarneahelast (jälgitavus);
- taimede ja loomade tervise ning loomade heaolu standardid.

ELi õigusaktid hõlmavad kogu toiduahelat – „**Talust taldrikule**“ – integreeritult ja nende abil rakendatakse **terviseühtsuse** põhimõtet. Selles käsitletakse esmatootmise, toiduainete töötlemise hügieenitingimuste, pakendamise, märgistamise ja toiduohutuse nõuetele vastavuse ametliku kontrolli ohutusaspekte.

ELi toiduohutuse poliitikat reguleerivad peamiselt Euroopa Liidu toimimise lepingu artiklid [168](#) (rahvatervis) ja [169](#) (tarbijakaitse).

See poliitika tugineb tõendus põhisele teadusele ning eelkõige järgnevate asjaomaste ELi asutuste sõltumatutele ja usaldusväärsetele teaduslikele nõuannetele:

- Euroopa Toiduohutusamet (EFSA);
- Euroopa Ravimiamet (EMA) toiduloomade veterinaarravimite puhul;
- Euroopa Kemikaaliamet (ECHA) biotsiidide, näiteks desinfektsioonivahendite, insektitsiidide jms puhul.

Euroopa Komisjoni tervise ja toiduohutuse peadirektoraat viib läbi auditeid, inspekteerimisi ja muid seonduvaid auditiväliseid tegevusi, et tagada ELi toidu- ja söödaohutust käsitlevate õigusaktide nõuetekohane rakendamine ja jõustamine.

ELil on kiirhoiatussüsteem (RASFF), mis kaitseb tarbijaid nõuetele mittevastava toidu ja sööda eest ning vajadusel eemaldab selle turult.

2020. aasta strateegia „Talust taldrikule“ on Euroopa rohelises kokkuleppes kesksel kohal, mille eesmärk on õiglase, tervisliku ja keskkonnahoidliku toidusüsteemi edendamine. Toiduohutusstandardite hoidmine ELis on ELi vastupanuvõimelise ja jätkusuutliku toidusüsteemi loomise üks põhialuseid.

## LINGID

- [Loomade heaolu](#)
- [Ühine põllumajanduspoliitika \(ÜPP\)](#)
- [Tarbijakaitse](#)
- [Keskkond](#)
- [Geneetiliselt muundatud organismid \(GMOd\)](#)
- [Ettevaatusprintsip](#)
- [Rahvatervis](#)
- [Maaelu areng](#)
- [ELi toidutarneahela eeskirjade jõustamine](#) (kokkuvõte)
- [Euroopa Toiduohutusamet \(EFSA\) – tagab ELis ohutu toidu ja sööda](#) (kokkuvõte)
- [Euroopa roheline kokkulepe](#) (kokkulepe)
- [Strateegia „Talust taldrikule“ õiglase, tervisliku ja keskkonnahoidliku toidusüsteemi edendamiseks](#) (kokkuvõte)
- [Toidu kohta esitatavad toitumis- ja tervisealased väited](#) (kokkuvõte)
- [Toiduohutus: ülevaade](#) (Euroopa Komisjoni veebisait)
- [Tervise ja toidu valdkonna auditid ja analüüsid](#) (Euroopa Komisjoni veebisait)
- [RASFF-portaal](#) (Euroopa Komisjoni veebisait)
- [Toiduohutus ELis](#) (Euroopa Liidu veebisait)
- [Euroopa Toiduohutusamet](#) (Euroopa Toiduohutusameti veebisait)
- [Terviseühendus](#) (Maailma Terviseorganisatsiooni veebisait).